

# EINSATZ DER SIMULATION V6 MIT TB-DECO 2006

Ein schlauer Trick für Benutzer, die TB-DECO V5 oder V6 besitzen und ihre alte 2D-Simulation mit ihrer neuen TB-DECO 2006 oder 2007 einsetzen möchten.

## 1. TB-DECO 2006

Öffnen Sie TB-DECO 2006, wenn sie nicht schon offen ist, sowie ein Werkstückprogramm - oder erstellen Sie ein neues (NEUES WERKSTÜCK.part).



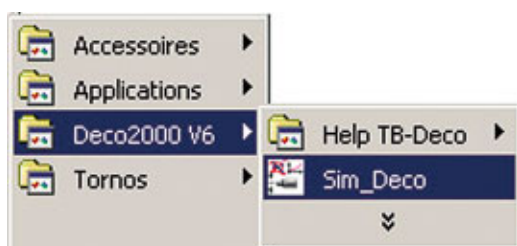
Generieren Sie nun das Werkstück mit der Maus oder mit der Taste F7.



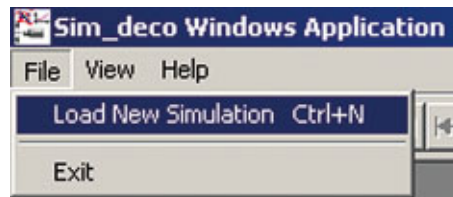
Wenn kein Fehler aufgetreten ist, können Sie zur nächsten Etappe schreiten.

## 2. Sim\_Deco V6

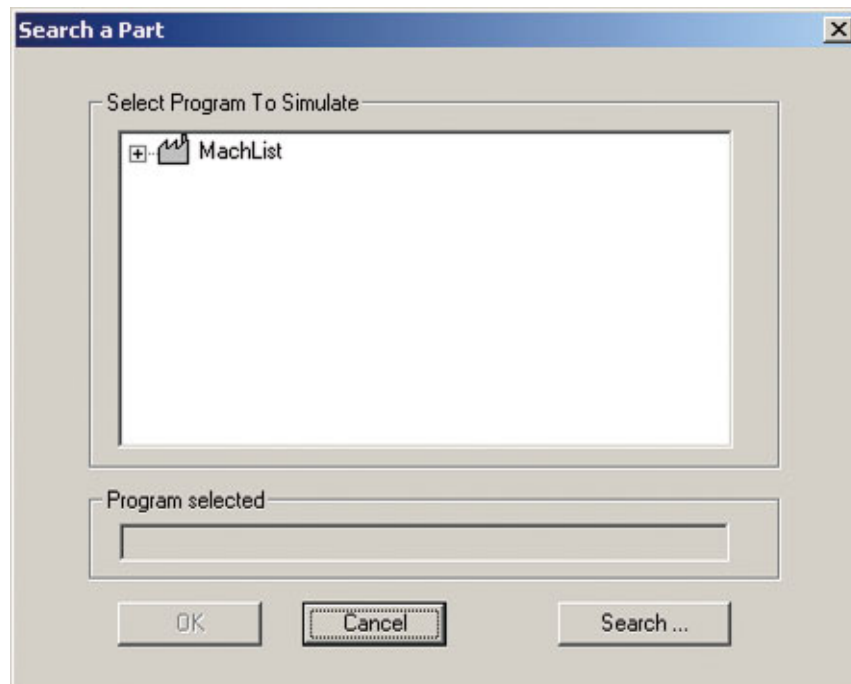
Öffnen Sie die Simulation von TB-DECO V6.



Klicken Sie nun auf „Datei > Neue Simulation laden“.



Fahren Sie fort mit „Suchen“.

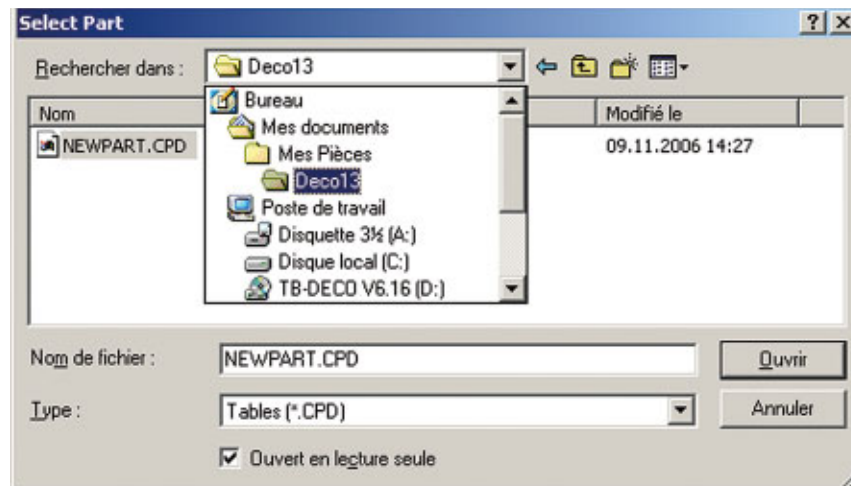


Suchen Sie folgende Dateien:

*Meine Dokumente*

*Meine Werkstücke*

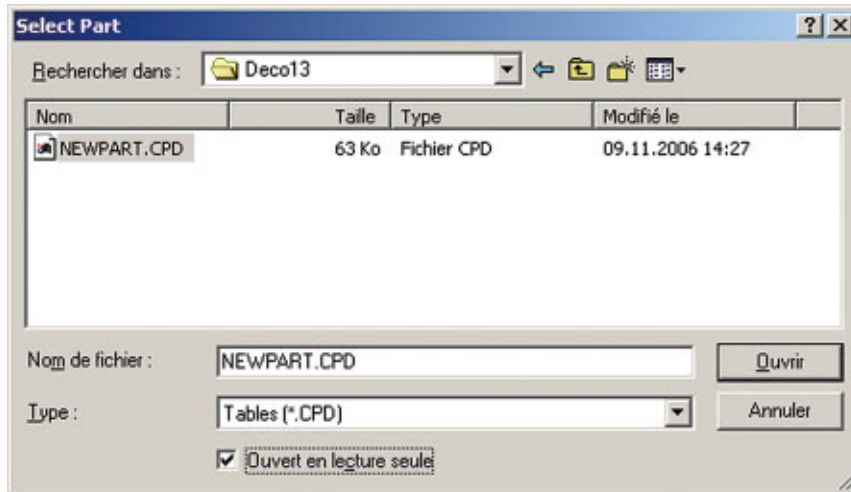
*DECO 13 (beispielsweise).*



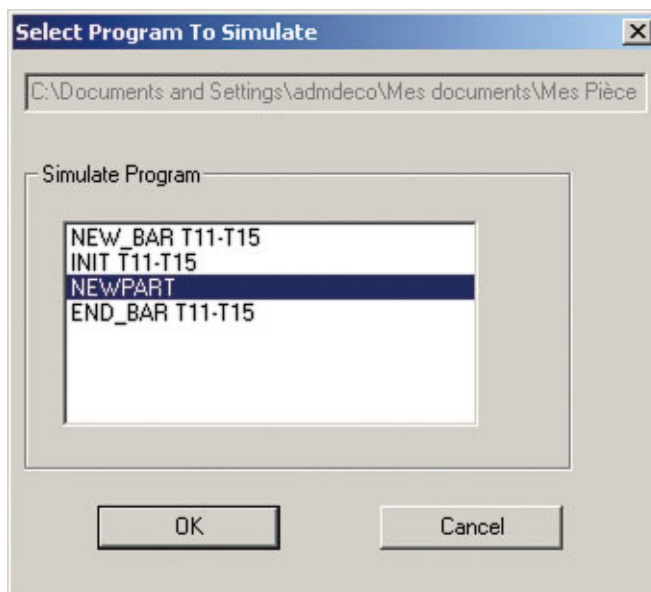
## Tipps & Tricks

Die letztgenannte Datei ist jene, in welcher Sie zuvor Ihr Werkstückprogramm abgespeichert haben.

Hier können Sie Ihr Werkstück öffnen, und zwar die Datei **\_\_CPD** (im Beispiel: „NEWPART.CPD“).



Der letzte Schritt besteht im Auswählen des Programms, das Sie simulieren möchten.



Die Simulation ist nun berechnet und geladen.

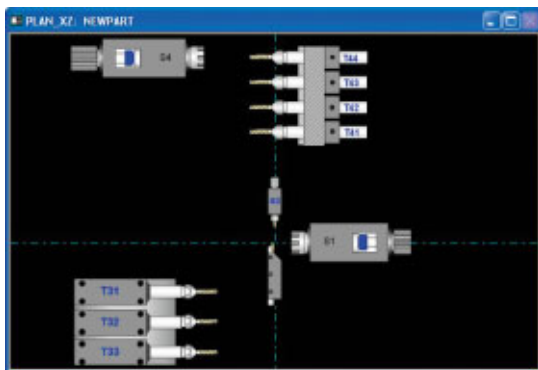
Damit haben Sie es bereits geschafft!

### Möchten Sie einen anderen Trick anwenden?

Wenn Sie die Option TB-DECO ADV bestellen, werden Sie zahlreiche Verbesserungen voll nutzen können, einschließlich einer neuen Simulation der DECO-Maschinen. Alle diese Neuheiten machen Sie noch leistungsfähiger beim Programmieren Ihrer DECO- und MULTIDECO-Maschinen.

PUB Pibomulti

### TB-DECO ADV 2006



### TB-DECO V6

