

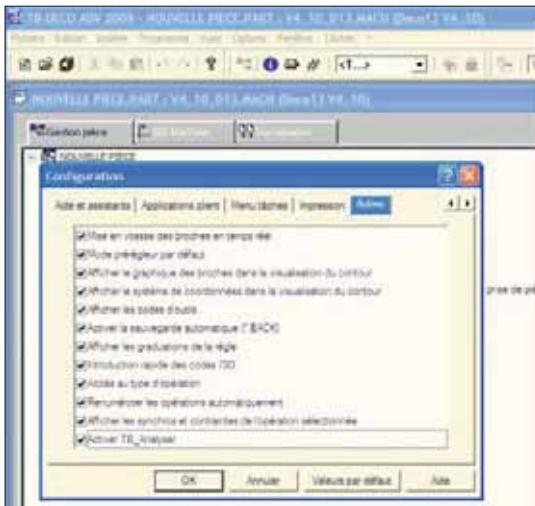
PUESTA A PUNTO DE MACROS SIMPLIFICADA

TB-Deco ADV es un potente sistema de programación y cada vez más usuarios realizan sus propias macros en lenguaje PELD. En función de la complejidad de las macros, la programación puede ser relativamente lenta.

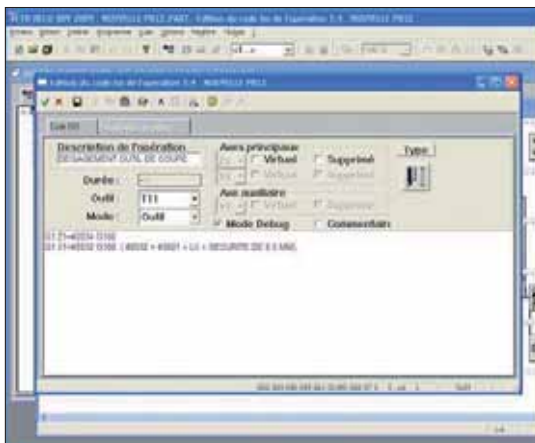
Para ayudar a que sus clientes tengan listas rápidamente estas macros, Tornos innova y ofrece una solución desarrollada por sus ingenieros: la nueva función de grandes prestaciones denominada TB-Analyser. Veamos mediante el menú cómo se utiliza.

Activación

Marcar la opción «Activar TB_Analyser» del menú «Opciones», «Configuración», pestaña «Otros».



Esta acción validará la aparición de la casilla de marcación «Modo Debug» en la ventana de edición de las operaciones. Las operaciones no deben ser de tipo «sistema».

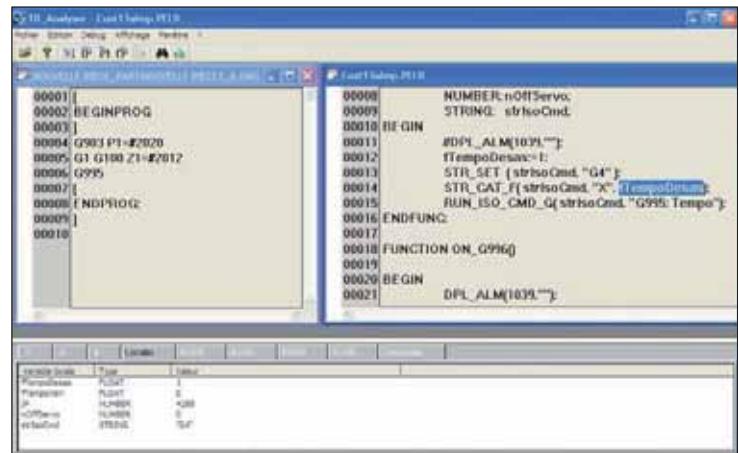


Funcionamiento

Durante la interpretación (F7 o F8), TB-Analyser permite visualizar el desarrollo de las funciones realizadas en lenguaje PELD y llamadas con una o varias operaciones.

Cuando TB-Analyser detecta lenguaje PELD, se abre una ventana que contiene las líneas de código PELD.

La ventana de la aplicación TB_Analyser se compone de un título, de una barra de controles, de una barra de herramientas, de una zona para visualizar las ventanas de los archivos PELD y DBG, de una ventana de visualización de las variables con 9 pestañas y de una barra de estado.

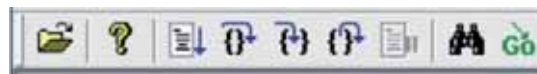


TB-Analyser permite situar los puntos de paradas en algunos lugares del código PELD para después avanzar paso a paso o hasta otro punto de parada para visualizar las variables durante la interpretación de una pieza. Pueden visualizarse las variables %, #, \$, #1000, #2000, #3000, #3100, así como variables locales de la función tratada.

- Inicio de la ejecución (F5) «Go»
- Ejecución de una instrucción (F10) «Step over»
- Ejecución primera instrucción de la función siguiente (F11) «Step into»
- Ejecución de todas las instrucciones siguientes de la operación en curso (F12) «Step out»
- Parada de la puesta a punto (Shift + F5) «Stop»
- Inserción/retirada de un punto de parada (F9)
- Supresión de los puntos de paradas (Shift + F9)
- Ejecución de una parada «Execute Break»

El punto de parada actual de la interpretación se indica en la barra de estado con el nombre de la ventana (archivo PELD o DBG) y el número de la línea. Por ejemplo, en la imagen anterior aparece Cust13almp. PELD Ligne: 0015

La barra de herramientas agrupa algunos controles representados con un icono.



Corresponde al control «Abrir... Ctrl+O» del menú «Archivo»



Corresponde al control «Acerca de TB_Analyser...» del menú «?»



Corresponde al control «Go F5» del menú «Debug»



Corresponde al control «Step Over F10» del menú «Debug»



Corresponde al control «Step Into F11» del menú «Debug»



Corresponde al control «Step Out F12» del menú «Debug»



Corresponde al control «Ejecutar una parada (Execute Break)» del menú «Debug»



Corresponde al control «Buscar Ctrl + F» del menú «Edición»



Corresponde al control «Ir a la línea... Ctrl + G» del menú «Edición»

TB-Analyser permite encontrar rápidamente un error de programación en lenguaje PELD y, como consecuencia, reducir los tiempos de puesta a punto de macros de los clientes. TB-Analyser estará incluido en TB-Deco ADV Version 30 en CD-ROM, con disponibilidad en marzo de 2010.

En caso de estar interesados en esta novedad que va a simplificar la vida de numerosos programadores, pónganse en contacto con su red de venta habitual para obtener información adicional.