



Cameron Weiss: "Exatamente como um carro, o que está 'debaixo do capô' de um relógio mecânico é o que realmente interessa."

WEISS WATCH COMPANY:

Restaurando o prestígio da relojoaria americana

Dois pioneiros da indústria de relojoaria celebram o seu quinto aniversário este ano: A Weiss Watch Company, fundada e pertencente ao nativo da Califórnia Cameron Weiss, foi criada em Los Angeles em Junho de 2013, atualmente restaurando o prestígio da indústria de relojoaria americana. Nesse mesmo ano em Moutier, na Suíça, o SwissNano da Tornos fez o seu debute, um torno de tipo suíço, elaborado para permitir a produção das menores peças de trabalho com a máxima precisão. Hoje, conforme a Watch Weiss Company cimenta seu lugar na história da relojoaria, a Tornos ajuda a empresa continuar crescendo.


 The logo for Weiss Watch Company features the word "WEISS" in a bold, black, sans-serif font. A vertical double-headed arrow is positioned between the 'I' and 'S', pointing both up and down.

Weiss Watch Company
2373 W. 208th St. Unit F-4,
Torrance, CA 90501
Estados Unidos
Tel. +1 213-587-1506
weisswatchcompany.com
www.pinionprecisiontechnology.com

Nascido na área de apartamentos de Los Angeles de Cameron Weiss, a Weiss Watch Company evoluiu como um testemunho da obsessão de um homem com os relógios mais refinados. Usando um meticuloso processo moderno, a empresa desenha e projeta todos os seus relógios. Cada relógio Weiss começa com um esboço feito à mão, que é depois projetado, feito o protótipo, inspecionado, medido e testado; só então o relógio entra na fase complexa de produção. Cada esboço é traduzido em partes a serem usadas de acordo com os próprios documentos de engenharia da Weiss Watch Company. Os componentes (a empresa fabrica os mais de 150 componentes que compõem os seus relógios, com a exceção de dois), são primeiramente fabricados enquanto protótipos para assegurar o encaixe e tolerâncias perfeitas. Antes da montagem, cada componente é inspecionado com equipamento capaz de medir um décimo de um micron; assim, o encaixe e a funcionalidade são assegurados antes da montagem.

Essa atenção ao detalhe é uma característica de Weiss, que ficou fascinado com relógios quando recebeu um relógio Swatch de presente quando estava no jardim de infância. Não passou muito tempo até ele descobrir os relógios mecânicos.

“Qualquer peça torneada abaixo de 4 mm que faz parte de um dos nossos relógios foi feita no SwissNano. O nosso desejo é um dia ter 50 dessas máquinas na nossa oficina mecânica.”

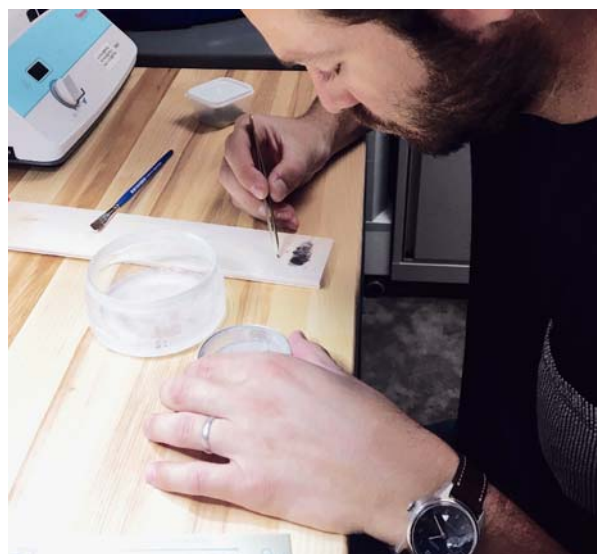
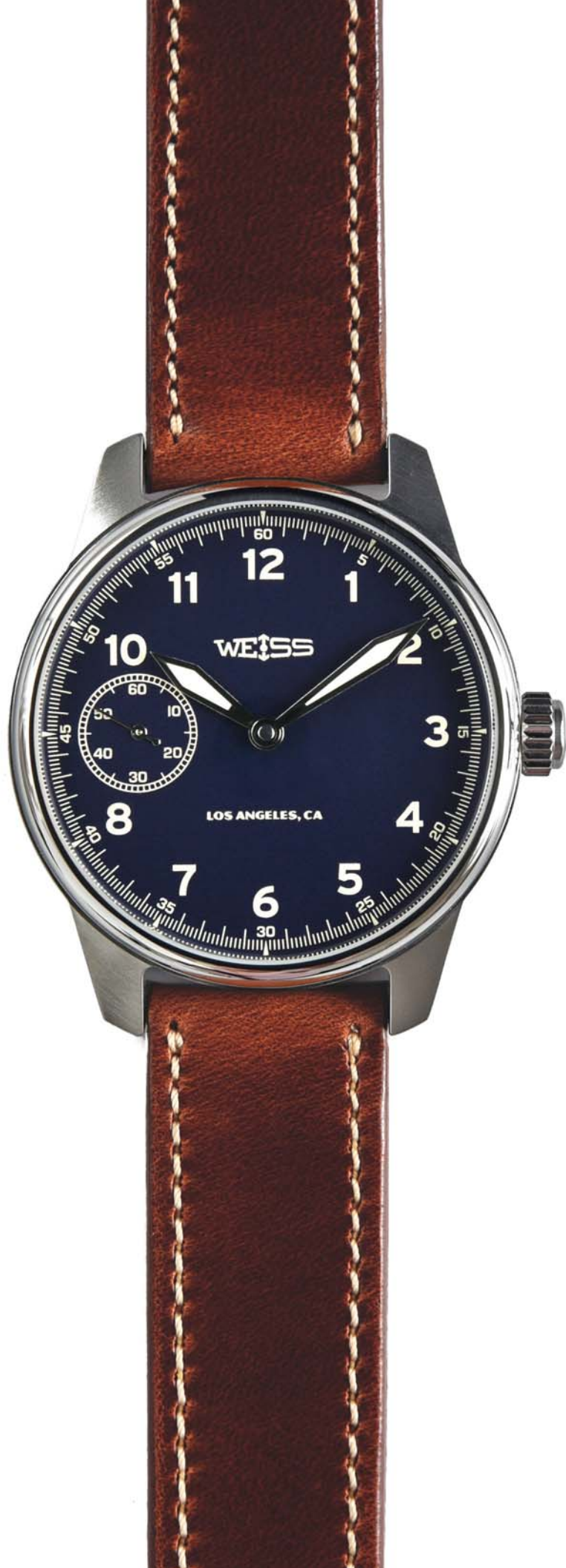
“Um relógio mecânico não usa componentes eletrônicos. Todos os componentes, desde o barril aos pinhões e ao escapamento, são usinados a partir de metais sólidos,” disse Weiss. “Há algo fascinante sobre esses relógios quando você observa seus mecanismos internos. Exatamente como um carro, o que está ‘debaixo do capô’ de um relógio mecânico é o que realmente interessa.”

Esse interesse precoce acabou por levá-lo à prestigiada Nicolas G. Hayek Watchmaking School em Miami, na Flórida (EUA), cujo nome é um tributo ao fundador e antigo Diretor Executivo do Swatch Group.

Após completar aquele programa e ganhar a certificação WOSTEP, Weiss continuou sua educação em relojoaria, recebendo certificações adicionais, enquanto funcionário dos relojoeiros suíços Audemars Piguet e Vacheron Constantin, nos Estados Unidos e na Suíça.

Durante esse tempo ele estava refinando seus próprios objetivos e designs de relógios, com a visão de fundar sua própria companhia. E foi exatamente isso o que ele fez em Junho de 2013. Desde então, a Weiss Watch Company tem florescido, começando com 10 peças de um único modelo, um relógio de corda manual com mostrador preto e uma pulseira de lona verde, em 2013. Hoje, a companhia vende 2000 relógios





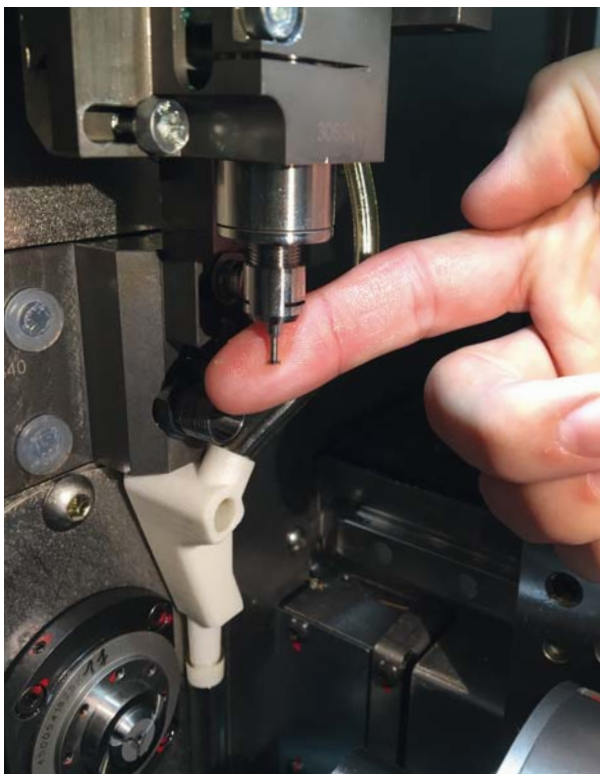
por ano, representando 20 modelos diferentes, e tem suas próprias instalações, incluindo uma oficina mecânica, assim como cinco funcionários, incluindo o próprio Weiss.

Ao longo do caminho a Weiss Watch Company superou imensas barreiras, incluindo a escassez de peritos de relojoaria nos Estados Unidos e a falta de disponibilidade de componentes no mercado, acabando não só por responder à demanda como também fazer ressurgir a indústria de relojoaria americana.

“Os nossos maiores desafios têm sido crescer o suficiente para suportar a venda por atacado e o treinamento,” disse Weiss. “Tudo o que nós fazemos aqui está fora de qualquer domínio de fabricação existente nos EUA, por isso temos que treinar os funcionários que contratamos, e os empreiteiros com quem trabalhamos. Isso é importante pois nós defendemos os padrões de exatidão mais altos que são esperados dos relojoeiros suíços.”

O SwissNano entra na figura

Quando a Weiss Watch Company começou, ela dependia de um parceiro externo para usinar suas caixas e mostradores, e o próprio Weiss montava os relógios em seu apartamento. Hoje, no entanto, numa instalação de 2.100 m² com tecnologias de torneamento e fresagem, e inspeção sem contato de todos os componentes, assim como uma sala limpa de montagem completa, a empresa fabrica todos os seus componentes de relógio, com a exceção de dois. A mola



espiral e a mola mestra são compradas na Suíça. Mantendo o objetivo da empresa de fabricar o máximo dos seus componentes de movimento para relógios possível, desde parafusos e pinhões até mandris, a Weiss Watch Company investiu em 2016 em um novo SwissNano da Tornos, adquirido através do distribuidor Protek CNC Sales Corp. da Tornos, no Simi Valley, Califórnia.

“Qualquer peça torneada abaixo de 4 mm que faz parte de um dos nossos relógios foi feita no SwissNano,” explicou Weiss. “Também fazemos a fresagem de engrenagens na máquina. Dois mil relógios por ano não é uma grande quantidade. O SwissNano consegue fazer 2000 pinhões em cerca de duas horas. Mas assim que tivermos todos os quatro componentes montados em uma máquina para a fabricação em pequena quantidade, podemos comprar máquinas adicionais conforme o necessário para manter o ritmo com a demanda. O nosso desejo é um dia ter 50 dessas máquinas na nossa oficina mecânica.”

Um pinhão deslizante - o componente que interage com as rodas de ajuste do relógio para permitir que a coroa se mova, para mover os ponteiros do relógio, é apenas um exemplo de um componente perfeitamente executado com o SwissNano. O pinhão

deslizante tem engrenagens frontais em um lado e engrenagens casteladas do outro, e o seu fabrico requer brochagem interna e torneamento externo. Com uma única configuração, o SwissNano da Weiss Watch Company produz pinhões deslizantes perfeitos de 2 e 4 mm de diâmetro, feitos de aço doce não ligado AP 20, respeitando tolerâncias de -0 to +3-5 microns e proporcionando uma superfície de qualidade Ra 16 ou inferior.

Previamente um engenheiro de aplicativos na Sandvik Coromant, o engenheiro de produção Grant Hughson conhece as máquinas ferramenta como a palma de sua mão, por isso os seus conhecimentos tiveram muito peso quando Weiss leu sobre o SwissNano e colocou a possibilidade deste corresponder às necessidades de sua companhia.

“Os fatores na decisão de fazer a compra foram o fato de o SwissNano ter sido elaborado com a indústria da relojoaria em mente, e ser usado com sucesso pelos grandes relojoeiros,” disse Hughson. “Eu sabia que era uma máquina recente, e sou hesitante em comprar uma máquina realmente nova. Mas o SwissNano provou seu valor na relojoaria.”

“Tendo em vista seu tamanho e configuração, o SwissNano é único. “Em relação ao layout e configuração do SwissNano, não há muitos competidores que consigam fazer o que ele faz. A maioria dos usuários do SwissNano estão produzindo dezenas de centenas de peças com sucesso. Nós estamos fazendo lotes pequenos de poucas centenas de peças, por isso temos muitas transições,” ele disse, adicionando que o software de programação TISIS da Tornos economiza muito tempo, ao assegurar que não há erros no código.

Atualmente, o SwissNano faz mais do que torneamentos para a Weiss Watch Company. Ele também trabalha para a Pinion Precision Technology, co-fundada por Weiss e Hughson para oferecer fabricação de precisão de produtos acabados, assim como consultoria, engenharia, desenvolvimento, produção e montagem para relógios refinados e mais. Assim como a Weiss Watch Company, os produtos da Pinion Precision Technology levam a etiqueta “Made in America” do país de origem e cumpre com as normas “Made in America” da Comissão Federal de Comércio.

weisswatchcompany.com